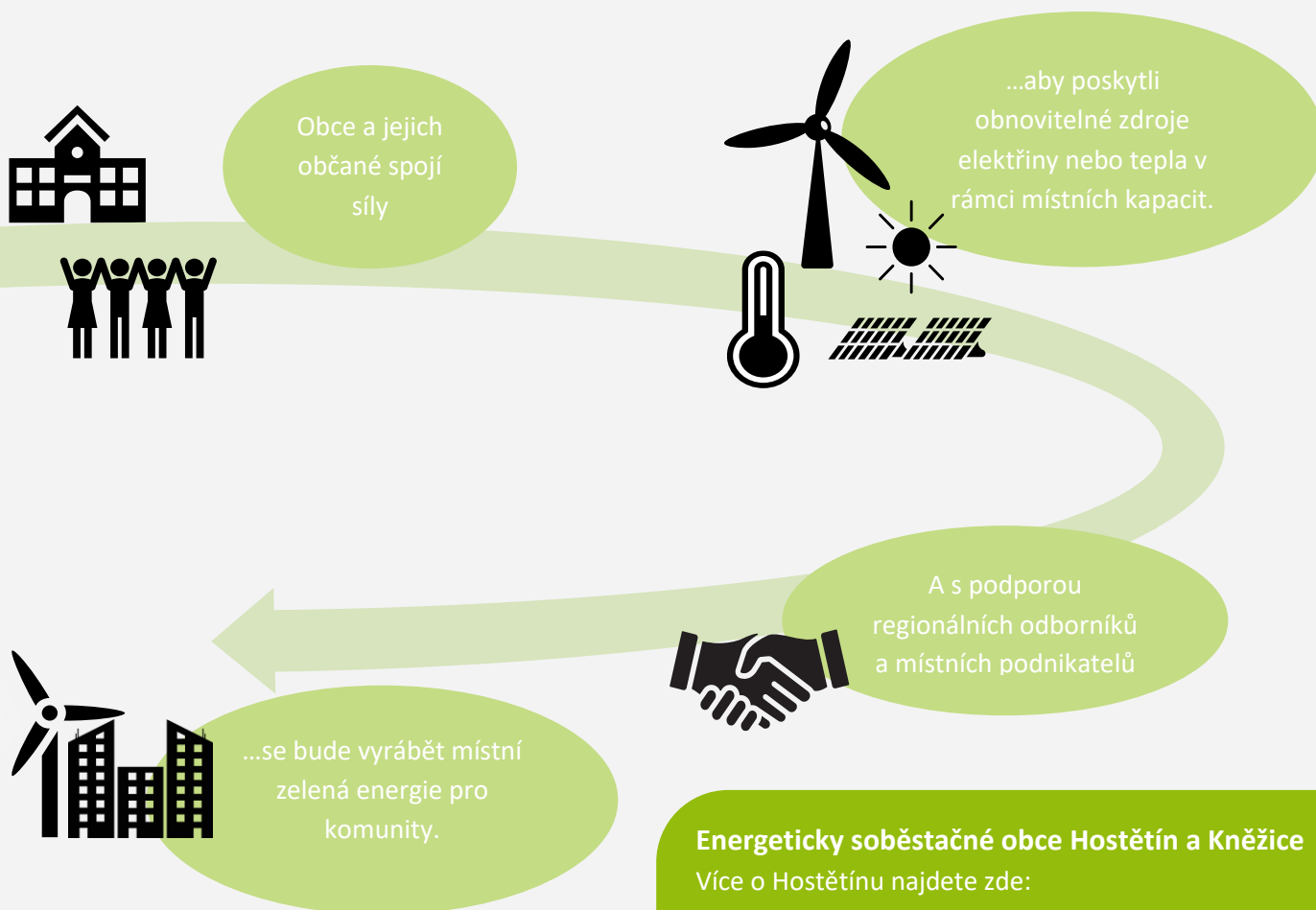


Zapojení občanů: Právní, sociální a technické aspekty v energetických komunitách

Energetické komunity vznikají, když soukromé osoby, obce a/nebo společnosti spojí své síly v zájmu využití potenciálu obnovitelných zdrojů energie v oblasti tepla nebo elektřiny. Občané tak mohou společně vyrábět, skladovat a v ideálním případě i využívat zelenou energii. Tento koncept umožňuje komunitám rozhodovat o zdroji jejich energie, využívat

finanční pobídky prostřednictvím autonomní výroby, decentralizovat energetický systém jako celek a posílit postavení spotřebitelů energie jako uvědomělých energetických prosumerů.

Energetické komunity se mohou zapojit do tepelných sítí i do výroby elektřiny. Jak to funguje? Je to poměrně snadné!



Energeticky soběstačné obce Hostětín a Kněžice

Více o Hostětínu najdete zde:

<https://plus.rozhlas.cz/energeticky-sobestacna-obec-hostetin-8843310>

Více o Kněžicích:

<https://www.ceskatelevize.cz/porady/15573513054-dodejme-si-energii/223562220570004/>

<https://plus.rozhlas.cz/komunitni-energetika-knezice-razi-energetickou-sobestacnost-a-maji-i-elektrinu-9222940>

Význam energetických komunit pro místní rozvoj

Klíčové výhody místního a nezávislého zásobování energií:

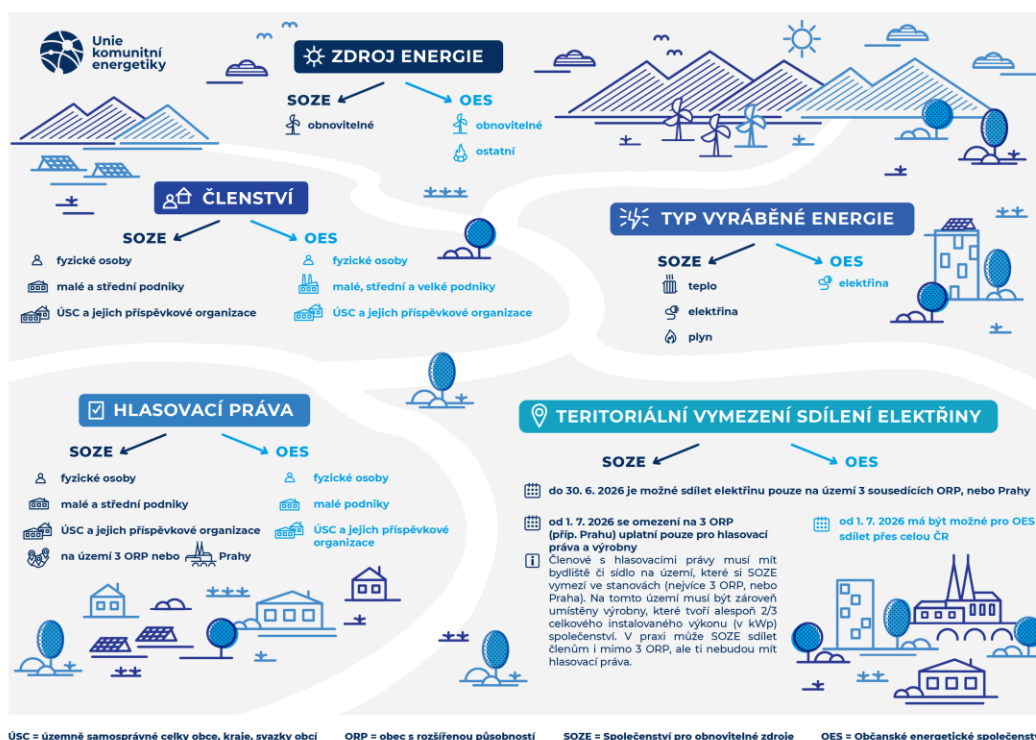
- **Nezávislost** na fosilních palivech a přesměrování zisků občanům/obcím k místním investicím.
- **Nižší cenové hladiny** v rámci výroby místní zelené energie.
- Pobídky k **optimálnímu využití výrobních špiček** vznikajících v důsledku nestálých dodávek energie z větrných a solárních elektráren.
- Bezpečné **místní možnosti zelených investic**, které umožní místním občanům zapojit se do kapitálových zisků.
- Prostřednictvím kulatých stolů, diskusí a facilitace v rámci celé komunity projekty podporují **transparentnost a demokratickou účast**, jakož i možnost **zapojení menšin** do diskuse o energetické chudobě.

Pomocí celostního přístupu, který zahrnuje vzdělávací aktivity a informační kampaně, se občané mohou nejen lépe informovat o svých dodávkách energie, ale také se zapojit do energeticky úsporných opatření.

Právní rámec a typy společenství

Evropské právo podporuje členské státy, aby vytvářely příznivé prostředí pro energetická společenství a odstraňovaly překážky jejich účasti na energetickém trhu. Informace o jednotlivých státech naleznete na portálu [ReScoop Transposition Tracker](#), který poskytuje aktuální informace o legislativě a pokroku všech evropských zemí.

Rozdíly mezi dvěma typy společenství, občanské energetické společenství a společenství pro obnovitelné zdroje, jsou uvedeny na obrázku.



Právní formy energetických společenství

Bez založení právnické osoby není možné společenství registrovat u Energetického regulačního úřadu (ERÚ). Aby byly splněny všechny požadavky evropského práva, musí právní forma umožňovat:

1. Otevřenost a dobrovolnost členství,
2. jiný primární účel než vytváření zisku – environmentální, hospodářské nebo sociálně společenské přínosy,
3. výkon účinné kontroly ze strany malých podniků, fyzických osob nebo místních orgánů v OES nebo v případě SOZE kontrolu členy v blízkosti projektu.

Níže jsou uvedeny právní formy, které nejlépe splňují výše uvedené podmínky:

Spolek

- Ideální pro menší projekty s nenáročnou administrací.
- Sdružení může být založeno a fungovat bez počátečního kapitálu, přičemž může přijímat členské příspěvky na činnost sdružení.
- Pravidelná valná shromáždění zajišťují výměnu názorů mezi členy.
- Strukturu řízení lze určit flexibilně.
- Tato právní forma má největší smysl pro podporu místní energetické transformace (např. prostřednictvím spolupráce, vzdělávacích činností nebo jiných neziskových aktivit), ačkoli není ideální pro investování do zařízení.
- Podnikání může být pouze vedlejší činnost a členům nesmí být vyplácen žádný zisk.

Družstvo (vč. bytového a sociálního družstva)

- Družstvo vytváří kapitál prodejem družstevních podílů, přičemž není nutný počáteční kapitál.
- Členem se člověk stane koupí družstevního podílu.
- Každý člen má stejné hlasovací právo; prostřednictvím valných hromad rozhodují členové kolektivně.
- Členové neručí za dluhy družstva.
- Třetina zisku může být v souladu s energetickým zákonem rozdělena mezi členy – nutné mít nakládání se ziskem ve stanovách.

Společnost s ručením omezeným

- Administrativně náročnější, pravděpodobně nutná odborná právní pomoc.
- Atraktivnější pro finančně silné projekty – umožňuje větší kontrolu nad projektem.
- Váha hlasů závisí na výši podílu s omezením stanoveným v energetickém zákoně – max 10 % hlasovacích práv, případně poměrně více při méně než 10 společnících.
- Tato právní forma je výhodná při vysokých investicích, akumulaci kapitálu a nutnosti půjček.
- Obvykle realizuje škálovatelné projekty, kdy míra účasti občanů je poměrně nízká.

Rozměry účasti



Zainteresované strany

Finanční modely

Modely řízení

Zainteresované strany

Při zvažování myšlenky založení energetické komunity jsou zásadní zúčastněné strany. V závislosti na nich se mohou vyvinout různé podněty, myšlenky, vzorce chování a kapacity. Klíčovými zúčastněnými stranami, které je třeba vzít v úvahu, jsou **obce, místní malé a střední podniky (MSP)** v oblasti energetické infrastruktury a **občané**. Vzhledem ke zdrojům, které mohou jednotlivé zúčastněné strany investovat, se občané obvykle účastní v rámci dobrovolnictví, přinášejí volný čas a soukromý kapitál. Naproti tomu malé a střední podniky nebo obce spíše poskytují personál a odborné znalosti. Pokud jde o společnou vizi energetického společenství, zvažte, že různé zúčastněné strany mohou mít různou váhu pro pobídky jako jsou peněžní, sociální nebo environmentální hodnoty.

Finanční modely

Pokud jde o finanční účast, zúčastněné strany mohou zvažovat různé typy investic. **Přímé investice** mohou mít podobu nákupu do spolku nebo vlastnictví akcií společnosti a často jsou doprovázeny výnosem. **Skupinové financování**

(Crowdfunding) je investice skupiny lidí, která slibuje budoucí příjem z budoucích služeb (např. kredity na elektřinu). Prostřednictvím **skupinových investic** může zainteresovaný občan investovat účelově do konkrétního projektu. Existuje několik způsobů, jak lze tyto formy investic kombinovat. Kromě toho existují možnosti **veřejného financování**, jako jsou veřejné prostředky, dotace a daňové úlevy, které je třeba zvážit pro konkrétní případ.

Modely řízení

Model řízení energetického společenství popisuje **strukturu, jak jsou zúčastněné strany zapojeny, informovány a schopny rozhodovat**. Zvolená struktura řízení bude mít proto zásadní význam pro organizaci komunity, a to i pokud jde o rozdělení úkolů. **Rozhodovací procesy mohou trvat dlouho a budou vyžadovat diskusi**. Některá energetická společenství proto volí specifické právní formy, najímají klíčové zaměstnance nebo se rozhodnou pro hierarchii, která umožňuje efektivnější rozhodování. Zohlednění **organizační struktury a hlasovacích práv** je klíčové pro transparentní rozhodovací proces a předcházení konfliktům.

ECOEMPOWER



Projekt ECOEMPOWER – Posílení místních a regionálních ekosystémů na podporu energetických komunit je financován z prostředků od Evropské výkonné agentury pro klima, infrastrukturu a životní prostředí (CINEA) v rámci Dohody o grantu n°101120775.